



# SORENS

## INFO

n° 110  
novembre 2020



Illustration de Daphné Widmer

## Le dernier Mot du Syndic

Un mal pour un bien, nous avons tous un peu plus de temps ces temps-ci pour prendre un peu de bon temps !

**Une merveilleuse histoire du temps** est l'un des derniers films que j'ai regardé et que je vous invite à voir ou revoir, un film biographique du physicien et cosmologiste Stephen Hawking. Atteint dès ses 20 ans de la maladie de Charcot, il passa le reste de sa vie dans un fauteuil, soutenu par sa famille et aidé de dispositifs technologiques pour communiquer ses théories sur l'univers et son fameux trou noir.

Oui le temps me fascine, il semble même arrêté lorsque je me ballade au cimetière communal où chaque nom de disparus m'évoque désormais un souvenir : tant de gens irremplaçables et pourtant qui ont tous été remplacés, comme l'écrivait Georges Clemenceau.

Le temps nous façonne, même si on n'a pas toujours le temps de tout faire, tout va si vite ! Nous voilà déjà à la fin de cette législature, les citoyens seront amenés à renouveler leur autorité communale au mois de mars prochain, le dépôt

de liste étant fixé au 25 janvier. Etant le plus ancien en exercice avec 3 législatures au compteur, j'estime désormais avoir fait mon temps, et vais tirer sagement ma révérence pour laisser place au changement.

Conseiller communal ou membre d'une commission sont des fonctions ô combien riches en découvertes, permettant de mieux comprendre les arcanes du fonctionnement d'une commune, où tant de projets sont toujours à mener.

J'invite dès lors toute personne intéressée à tenter l'aventure de vrai milicien. Croyez-moi, le temps que vous consacrerez pour la commune et ses citoyens vous sera mille fois récompensé par l'expérience acquise et tant de belles rencontres.

Par avance, je remercie les Sorensoises et Sorensois pour la confiance témoignée durant tout ce temps et vous souhaite, peut-être plus simplement cette fois-ci, de très belles fêtes de fin d'année.

Stéphane ROPRAZ  
Syndic

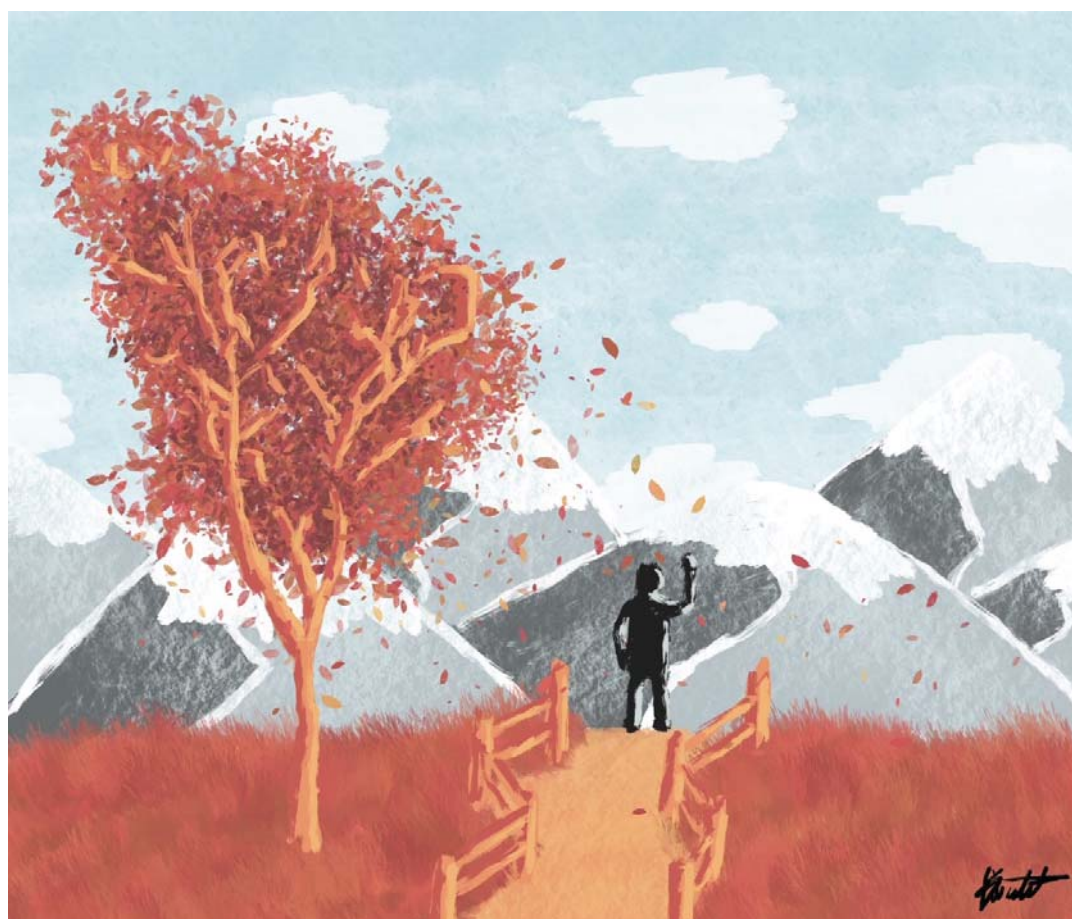


Illustration d'Hescsen

## Naissances



17.09.2020

**XAVIER**

Fils de Jennifer Maillard et Daniel Castella

09.10.2020

**MATHYS**

Fils de Ariane Cailliau et Philippe Chassot

"L'arbre à bébés" Illustration Sophie Blackall

## Sommaire

2	Mot du Syndic
3	Naissances
3	Sommaire
4-8	Assemblée du 07.12.2020 et ses commentaires
9	Appartement à louer
10	Société de musique
11	Un mot de la Paroisse
12	Radars sorensois
13	La Page de la Commission de l'Energie
14-15	Sorens d'Autrefois
16	FC Gumefens-Sorens
17	Le coin du patois
18-19	Portrait : Hescsen l'artiste des nouvelles technologies
20-21	Portrait : Laurence Dupasquier - une artisane à Sorens
22	Revue Chat-tirique
23	Covid 19 - Rappel des règles
24	Photo mystère, memento

## COMMUNE DE SORENS



## CONVOCAATION A L'ASSEMBLEE COMMUNALE

Les citoyennes et citoyens actifs de la Commune de Sorens sont convoqués à l'Assemblée communale qui se tiendra

*le lundi 7 décembre 2020 à 20h00 à la halle polyvalente.*

### TRACTANDA

1. Procès-verbal de l'Assemblée du 14 septembre 2020 (ne sera pas lu, étant publié dans le journal communal "Sorens Info" n°109 ou sur le site internet [www.sorens.ch](http://www.sorens.ch)).
2. Foyer Saint-Joseph / Budget 2021
  - 2.1 Budget de fonctionnement
  - 2.2 Budget d'investissements
  - 2.3 Rapport de la Commission financière
  - 2.4 Approbation
3. Commune / Budget 2021
  - 3.1 Budget de fonctionnement
  - 3.2 Budget d'investissements
    - a. Réfection de la Route Principale (tronçon terrain de football -> entrée du village)
    - b. Réfection de la place de parc de l'Union
  - 3.3 Rapport de la Commission financière
  - 3.4 Approbation
4. Nouveau règlement communal des Finances  
Présentation et approbation
5. Modification des statuts AISG (Association intercommunale Sports en Gruyère)  
Présentation et approbation
6. Information du Conseil communal et divers.

Pour rappel, les documents relatifs aux objets à traiter durant l'Assemblée ainsi que les budgets détaillés peuvent être consultés auprès de l'administration ou sur notre site internet [www.sorens.ch](http://www.sorens.ch).

**LE CONSEIL COMMUNAL**

## Budget de fonctionnement 2021

Le budget 2021 présente un déficit de 232'393.60 frs pour un total de charges de 5'622'472.25 frs dont 534'067.40 frs d'imputations internes, soit 5'088'404.85 frs de charges nettes. Il prévoit un montant de recettes nettes (hors imputations internes) de 4'808'777.25 frs. Les revenus nets sont inférieurs de 247'276.15 frs par rapport au budget 2020. Les charges nettes sont quant à elles supérieures de 35'755.50 frs par rapport au budget 2020.

Le déficit représente 4.13 %, nous sommes donc en dessous de la limite autorisée par le Service des communes qui est de 5%.

La diminution des impôts sur le revenu des personnes physiques et sur le bénéfice des personnes morales représente à eux seuls un manco de 287'397.80 frs. Nos charges liées subissent une progression en lien avec l'augmentation de notre Indice de Potentiel Fiscal (IPF) qui passe à 126.33 au lieu de 121.59 en 2020.

Ci-dessous, nous nous proposons de passer en revue les points qui présentent une différence substantielle par rapport au budget 2020 et de l'argumenter. Les montants indiqués représentent le résultat par chapitres (charges – revenus).

### **Chapitre 0 - Administration : + 37'340.65 frs**

01 – Assemblée communale, Conseil communal : 2021 est une année de renouvellement des autorités communales et cantonales, ce qui laisse présager des frais supplémentaires en matière d'organisation des scrutins y relatifs. D'autre part, la rémunération horaire des Conseillers a été adaptée à la pratique en vigueur dans d'autres communes voisines. De plus, il est à prévoir que les nouveaux élus consacreront du temps pour la prise en mains des dossiers.

02 – Administration générale : le poste dédié à notre outil informatique est toujours plus lourd, la maintenance étant calculée par franc par habitant d'une part et les modules nécessaires au bon fonctionnement de notre administration sont toujours plus complexes d'autre part. De plus, les frais liés à l'introduction de MCH2 ont tous été reportés pour une mise en route en 2022. En effet, les formations prévues ont pour la plupart été annulées en raison de la crise sanitaire.

### **Chapitre 1 - Ordre public : - 25'946.05 frs**

14 – Police du feu : dès 2021, le CSPi Rive Gauche sera opérationnel. C'est-à-dire que les corps des sapeurs pompiers des communes d'Echarlens, Le Châtelard, Marsens, Pont-en-Ogoz et Sorens fusionnent et ne forment plus qu'une entité. En raison de notre intégration à cette association intercommunale, nos charges sont inférieures au budget 2020.

### **Chapitre 2 - Enseignement et formation : - 10'034.65 frs**

20-21 Cycle scolaire obligatoire : notre participation au cercle scolaire augmente mais est compensée par la location de nos locaux. D'autre part, les charges d'amortissement des CO de la Gruyère sont en diminution constante.

### **Chapitre 3 - Culte, culture et loisirs : -19'918.50 frs**

34 - Sport : le budget 2020 tenait compte du remplacement des luminaires du complexe communal qui a été équipé en LED.

### Chapitre 4 - Santé : + 20'140.00 frs

Le chapitre santé est exclusivement composé de charges liées sur lesquelles nous n'avons aucune marge de manœuvre. Les coûts liés au Réseau Santé et Social de la Gruyère (RSSG) sont en augmentation, notamment en lien avec la progression de notre IPF.

### Chapitre 5 - Affaires sociales : + 3'447.40 frs

54 – Structure d'accueil de la petite enfance : les subventions aux crèches, mamans de jours sont en diminution (- 10'000.00 frs).

56 – Encouragement à la construction de logement : la subvention fédérale dont ont bénéficié des immeubles lors de leur construction est échue depuis 2019, un montant de 7'800.00 frs était imputé dans le budget 2020.

58 – Aide sociale : là encore, notre participation au RSSG suit la progression de notre IPF soit une augmentation de notre participation de + 13'544.00 frs

### Chapitre 6 - Transports et communications : - 4'586.80 frs

62 – Routes communales et génie civil : l'achat d'une saleuse portée est prévu pour 13'000.00 frs, l'entretien des routes est moins élevé de 16'000.00 frs et les amortissements diminuent de 4'000.00 frs.

### Chapitre 7 - Protection et aménagement environnement : - 34'229.45 frs

70 – Approvisionnement en eau : la capacité de nos sources est en nette diminution, nous prévoyons donc devoir acheter plus d'eau et avons adapté cette charge pour 5'000.00 frs supplémentaires.

71 – Protection des eaux : Les frais d'entretien des installations sont inférieurs de 10'000.00 frs. La participation aux amortissements et aux intérêts de la STEP sont moins élevés d'environ 11'000.00 frs. Les projections en matière de taxe d'utilisation ont été réévaluées pour 10'000.00 frs supplémentaires.

### Chapitre 8 - Economie : + 3'301.50frs

83 – Tourisme : l'entretien du sentier pédestre Les Versanes et le réaménagement du sentier de contournement du camping ont été planifiés pour un montant de 7'500.00 frs.

### Chapitre 9 - Finances et impôts : + 307'754.55 frs

90 – Impôt : le calcul des recettes d'impôt sur le revenu (personnes physiques) est conforme aux prescriptions statistiques communiquées par le Service Cantonal des Contributions (SCC) : l'année de référence est 2018 avec une majoration de 3.5 %. Ce calcul indique des recettes supérieures de 137'397.80 frs. Selon ces mêmes instructions, les recettes relatives à l'impôt sur la fortune sont inférieures de 84'724.40 frs par rapport au budget 2020.

Concernant les revenus à prévoir pour les personnes morales, une diminution des rentrées fiscales de 150'000.00 frs sur l'impôt sur le bénéfice est à déplorer. Cependant, nous bénéficions cette année encore de la compensation cantonale pour cas de rigueur qui nous alloue un montant de 340'000.00 frs

Budget de fonctionnement		Budget 2021		Budget 2020		Comptes 2019	
		Charges	Revenus	Charges	Revenus	Charges	Revenus
<b>0</b>	<b>ADMINISTRATION</b>	<b>593'899.10</b>	<b>99'968.95</b>	<b>553'272.10</b>	<b>96'682.60</b>	<b>568'138.45</b>	<b>138'564.60</b>
01	Assemblée communale, Conseil communal	97'650.00		82'700.00		64'458.15	
02	Administration générale	496'249.10	99'968.95	470'572.10	96'682.60	503'680.30	138'564.60
<b>1</b>	<b>ORDRE ET SECURITE PUBLICS</b>	<b>123'423.50</b>	<b>52'000.00</b>	<b>151'369.55</b>	<b>54'000.00</b>	<b>139'146.86</b>	<b>58'553.30</b>
12	Justice	29'361.80		32'926.80		37'748.15	
14	Police du feu	81'878.00	52'000.00	106'400.00	54'000.00	90'692.26	58'553.30
16	Protection civile	9'314.70		9'083.75		9'108.05	
17	Protection de la population	2'869.00		2'959.00		1'598.40	
<b>2</b>	<b>ENSEIGNEMENT ET FORMATION</b>	<b>1'721'866.15</b>	<b>214'030.00</b>	<b>1'675'045.80</b>	<b>157'175.00</b>	<b>1'759'832.50</b>	<b>213'942.20</b>
20	Ecole enfantine	163'566.85		170'463.70		183'311.70	
21	Cycle scolaire obligatoire	1'138'461.40	8'475.00	1'079'018.70	8'175.00	1'154'425.50	7'275.00
22	Ecoles spécialisées	183'220.50		184'574.45		182'417.20	
23	Formation professionnelle	12'800.00		12'800.00		11'932.35	
29	Administration scolaire	223'817.40	205'555.00	228'188.95	149'000.00	227'745.75	206'667.20
<b>3</b>	<b>CULTURE, SPORTS ET LOISIRS</b>	<b>238'407.60</b>	<b>157'660.00</b>	<b>269'926.10</b>	<b>169'260.00</b>	<b>252'918.55</b>	<b>182'129.90</b>
30	Culture	50'736.90		59'268.40		53'591.80	
34	Sport	187'070.70	157'660.00	210'057.70	169'260.00	198'731.75	182'129.90
35	Autres loisirs, colonies de vacances	600.00		600.00		595.00	
<b>4</b>	<b>SANTE</b>	<b>516'356.40</b>	<b>1'500.00</b>	<b>499'716.40</b>	<b>5'000.00</b>	<b>459'445.75</b>	<b>4'476.65</b>
40	Hôpitaux	10'421.85		23'546.75		18'560.70	
41	Homes médicalisés	277'363.90		260'112.00		256'744.30	2'283.00
44	Soins ambulatoires	222'940.00		205'427.00		180'522.80	
45	Prophylaxie	500.00		500.00		452.50	
46	Service médical des écoles	5'000.00	1'500.00	10'000.00	5'000.00	3'037.50	2'193.65
47	Contrôle des denrées alimentaires	130.65		130.65		127.95	
<b>5</b>	<b>PREVOYANCE SOCIALE</b>	<b>517'443.75</b>		<b>513'996.35</b>		<b>484'916.00</b>	
50	AVS/APG/AI/Assurance chômage	1'500.00		1'500.00		1'331.40	
54	Structures d'accueil de la petite enfance	34'000.00		44'000.00		27'937.80	
55	Invalité	293'665.00		283'682.10		283'123.60	
56	Encouragement à la construction de logements			7'800.00			
58	Aide sociale	188'278.75		177'014.25		172'523.20	
<b>6</b>	<b>TRANSPORTS ET COMMUNICATIONS</b>	<b>344'332.20</b>		<b>344'867.00</b>		<b>238'967.25</b>	<b>1'061.10</b>
62	Routes communales et génie civil	295'147.20		299'734.00		189'166.25	1'061.10
64	Chemins de fer fédéraux	8'498.00		8'165.00		7'236.00	
65	Trafic régional	40'687.00		36'968.00		42'565.00	
<b>7</b>	<b>PROTECTION DE L'ENVIRONNEMENT ET AMENAGEMENT</b>	<b>636'000.35</b>	<b>503'400.00</b>	<b>668'930.45</b>	<b>502'100.65</b>	<b>602'645.01</b>	<b>559'627.86</b>
70	Approvisionnement en eau	236'345.80	232'500.00	240'700.65	240'700.65	255'473.15	255'473.15
71	Protection des eaux	198'903.75	147'500.00	219'425.35	137'000.00	163'027.35	163'027.35
72	Gestion des déchets	158'590.00	108'000.00	159'797.50	108'000.00	143'908.06	110'877.06
74	Cimetière	9'300.20	3'400.00	10'292.55	4'400.00	6'217.05	6'216.00
75	Correction des eaux et endiguements	9'466.80		9'461.70		363.75	
78	Protection de la nature	1'800.00		11'550.00		9'750.00	
79	Aménagement du territoire	21'593.80	12'000.00	17'702.70	12'000.00	23'905.65	24'034.30
<b>8</b>	<b>ECONOMIE PUBLIQUE</b>	<b>58'813.40</b>	<b>1'000.00</b>	<b>54'511.90</b>		<b>47'682.10</b>	<b>5'727.15</b>
81	Forêts	5'120.00	1'000.00	7'370.00		3'415.85	5'727.15
83	Tourisme	41'593.40		35'041.90		34'140.30	
86	Energie	12'100.00		12'100.00		10'125.95	
<b>9</b>	<b>FINANCES ET IMPOTS</b>	<b>871'929.80</b>	<b>4'360'519.70</b>	<b>905'399.45</b>	<b>4'762'818.25</b>	<b>3'570'771.18</b>	<b>7'280'557.92</b>
90	Impôts	48'000.00	3'712'950.70	46'300.00	4'094'660.05	92'760.84	4'463'480.30
93	Péréquation financière	314'882.00	47'234.00	245'934.00	45'523.00	158'216.00	44'313.00
940	Gérance de la fortune et des dettes	423'195.00	421'195.00	449'560.00	453'995.20	420'693.49	421'065.42
942	Immeubles du patrimoine financier	85'852.80	179'140.00	133'000.45	168'640.00	101'504.65	191'411.45
99	Autres postes			30'605.00		2'797'596.20	2'160'287.75
<b>TOTAUX DE FONCTIONNEMENT</b>		<b>5'622'472.25</b>	<b>5'390'078.65</b>	<b>5'637'035.10</b>	<b>5'685'962.15</b>	<b>8'124'463.65</b>	<b>8'444'640.68</b>
<b>DEFICIT / BENEFICE</b>			<b>232'393.60</b>	<b>48'927.05</b>		<b>320'177.03</b>	

## Commentaire au budget 2021

### Budget d'investissements 2021

Le Conseil communal soumet à l'approbation de l'Assemblée les deux investissements suivants :

- Réfection route Principale (Grisoni - Entrée de localité) : 150'000.00 frs
- Réfection Place de l'Union (nivellement, revêtement, infrastructures) : 185'000.00 frs

Comptes d'investissement		Budget 2021		Budget 2020		Comptes 2019	
		Charges	Revenus	Charges	Revenus	Charges	Revenus
2	ENSEIGNEMENT ET FORMATION					243'267.75	312'980.00
29	Administration scolaire					243'267.75	312'980.00
3	CULTURE, SPORTS ET LOISIRS			19'000.00			
34	Sport			19'000.00			
6	TRANSPORTS ET COMMUNICATIONS	935'000.00		700'000.00		371'140.20	
62	Routes communales et génie civil	935'000.00		700'000.00		371'140.20	
7	PROTECTION DE L'ENVIRONNEMENT ET AMENAGEMENT ENVIRONNEMENT	145'000.00	15'000.00	413'000.00	15'000.00	291'658.60	86'695.35
70	Approvisionnement en eau	60'000.00	10'000.00	265'000.00	10'000.00	276'815.55	81'780.40
71	Protection des eaux	55'000.00	5'000.00	85'000.00	5'000.00		4'914.95
78	Protection de la nature	20'000.00		48'000.00			
79	Aménagement du territoire	10'000.00		15'000.00		14'843.05	
9	FINANCES ET IMPOTS					404'445.35	910'836.55
942	Immeubles du patrimoine financier					4'770.00	
99	Autres postes					399'675.35	910'836.55
<b>Totaux</b>		<b>1'080'000.00</b>	<b>15'000.00</b>	<b>1'132'000.00</b>	<b>15'000.00</b>	<b>1'310'511.90</b>	<b>1'310'511.90</b>



PROGIN &  
GRANGIER  
IMMOBILIER

COURTAGE ET GESTION DE COPROPRIÉTÉS  
**026 913 78 69 - [www.progin-grangier.ch](http://www.progin-grangier.ch)**



## A louer à la Rte Principale 100 à Sorens



### Un appartement de 3,5 pces est libre à la Rte Principale 100 à Sorens

Situé au 2ème étage, cet appartement dispose d'un hall d'entrée avec armoires murales, une cuisine entièrement agencée, un séjour lumineux, de deux chambres à coucher et d'une salle de bains.

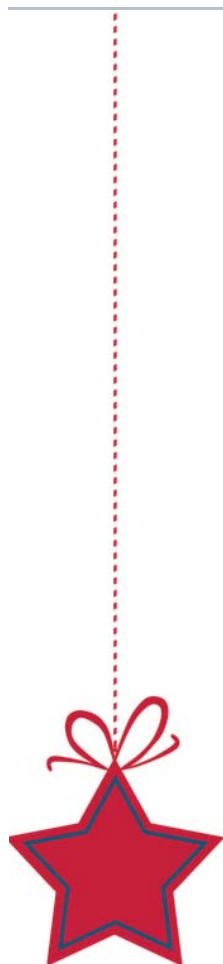
Une cave est comprise dans le prix de location. L'immeuble dispose d'un ascenseur.

Location CHF 1390.-/charges comprises.

**Cette annonce vous a interpellé ?  
GruyèreImmo se tient à votre disposition  
pour une visite !**

N'hésitez pas à les contacter au :

Tél. 026/ 919 09 99 ou <http://www.gruyere-immo.ch/locations.html>



après  
après  
après  
demain

Avant le  
18 décembre

**Votre avenir commence maintenant**

Effectuez un versement sur votre compte de prévoyance et faites des économies d'impôts.

Limites de versement sur votre compte de prévoyance 3a en 2020:

- Pour les assurés auprès d'une caisse de pension: CHF 6'826.— max.
- Pour les personnes non assurées auprès d'une caisse de pension: 20% du revenu du travail, CHF 34'128.— max.

Vous trouverez de plus amples informations sur:  
[raiffeisen.ch/prevoiraujourd'hui](http://raiffeisen.ch/prevoiraujourd'hui)

**RAIFFEISEN**  
Ouvrons la voie



### De la musique pour le Recrotzon !

S'il y a un concert qui nous tenait à cœur, c'est bien celui-ci : l'animation musicale du Recrotzon au Foyer St-Joseph.

C'est d'une oreille attentive et avec des yeux remplis d'émotion que les résidents nous ont écoutés durant cette matinée d'octobre.

Distanciation sociale oblige, pas de signature d'autographe ni de bise à la fin du concert.

Mais les sourires, les applaudissements et même leur ac-



compagnement vocal lors de « La Youtse » ne trompaient pas.

Durant cette année bien douloureuse pour chacun, nous avons au moins pu leur apporter un peu de baume au cœur à l'occasion du Recrotzon.

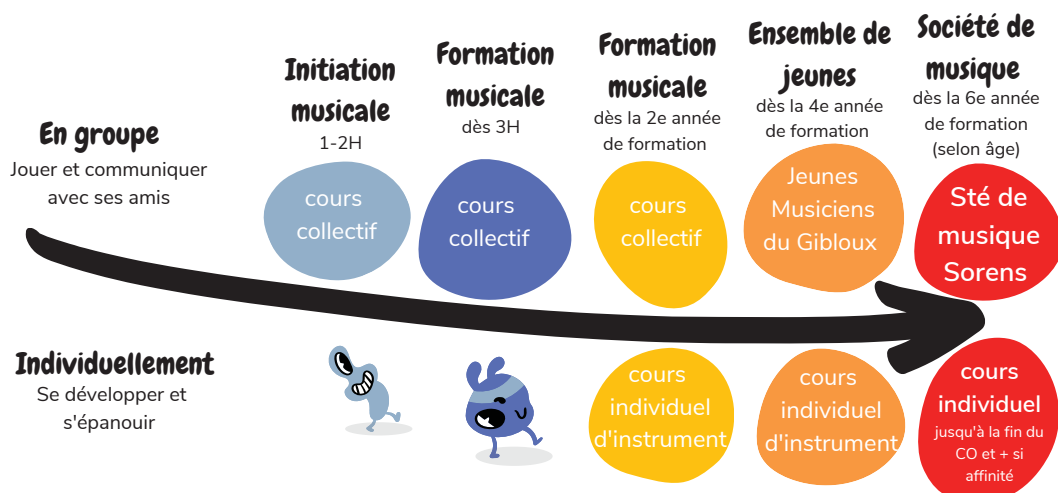
Pour la Société de Musique de Sorens  
Victor Ropraz, président

## La fanfare de Sorens a sa propre école de musique !

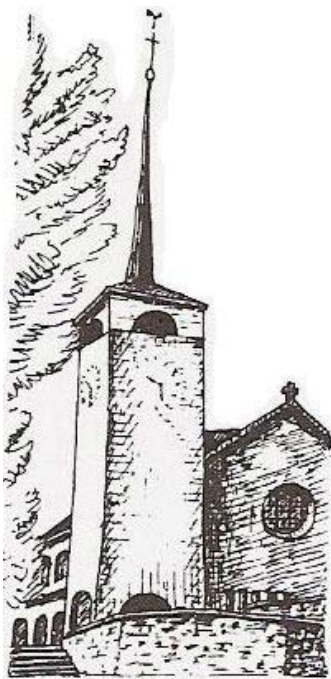
Dès 4 ans : initiation musicale – le corps comme premier instrument  
Mardi de 15h45 à 16h30 : pour les enfants de 1-2H

Dès 6 ans : formation musicale – apprivoiser le langage musical  
Jeudi de 15h45 à 16h30 : pour les enfants dès la 3H

Tous nos cours ont lieu dans le village, sous la halle polyvalente (prise en charge à la sortie du bus scolaire) et sont certifiés par le programme Jeunesse et Musique de la Confédération. Plus d'informations sur notre site internet ou auprès de Victor Ropraz au 079 225 92 17.



## Un mot de la Paroisse



### La Paroisse de Sorens recherche pour le 1er janvier 2021 :

Personnel de nettoyage, idéalement en duo ou en couple  
Pour l'église et la salle paroissiale  
En moyenne 15 heures par mois

En cas d'intérêt ou pour toute information, merci de contacter :  
M. Maurice Grandjean, Président de Paroisse  
Tél. 026 915 11 68 ou portable 079 523 28 60

### Le Dîner des aînés

En ces temps difficiles et pour la santé de chacun-e, le dîner des aînés, qui a habituellement lieu en décembre, est annulé cette année.

Nous vous envoyons à toutes et à tous beaucoup de courage pour traverser cette période tourmentée.  
Gardez foi et lumière dans vos cœurs.

Prenez soin de vous et portez-vous bien,

Le Conseil de Paroisse

*La force d'une région*  
[www.gruyere-energie.ch](http://www.gruyere-energie.ch)

**PRENEZ SOIN DE VOTRE ÉNERGIE !**

**NOUS VOUS AIDONS à obtenir les subventions existantes !**

**TENDEZ VERS L'AUTONOMIE ÉNERGÉTIQUE DE VOTRE BÂTIMENT :**  
*renouvelable, économique et efficace pour un confort au quotidien.*

Gruyère Energie vous propose des solutions clés en main :



AUDIT  
ÉNERGÉTIQUE



CHALEUR  
RENOUVELABLE



SOLAIRE  
PHOTOVOLTAÏQUE



MOBILITÉ  
ÉLECTRIQUE



STOCKAGE  
D'ÉNERGIE



Retrouvez toutes nos offres sur :

[www.gruyere-energie.ch](http://www.gruyere-energie.ch)

Contact : T +41 26 919 23 23 | [office@gruyere-energie.ch](mailto:office@gruyere-energie.ch)



## Radar sorensois

Le Conseil communal vous propose cette nouvelle rubrique appelée « radar sorensois ».

Les résultats des campagnes d'enregistrements de vitesse des véhicules vous seront présentés selon les emplacements choisis. La démarche se veut évidemment pédagogique, visant à renforcer la sécurité et relater la situation telle qu'elle se présente effectivement.

La méthode retenue est d'enregistrer le passage des véhicules et leur vitesse durant 3 semaines. Toutefois, la vitesse ne sera affichée que la 2ème semaine du comptage, permettant ainsi de faire une analyse de la situation avant et après le radar « allumé ».

Au final, le but recherché est que l'automobiliste adopte le réflexe naturel de lever le pied même sans radar et renforcer de surcroît le sentiment de sécurité des piétons et autres voisins.



Ci-dessous, les résultats obtenus pour la campagne faite à **la Route des Versanes**:

Période	Affichage	Vitesses mesurées		% des véhicules selon leur vitesse				
		max.	moyenne	<30 km/h	31-40 km/h	41-50 km/h	51-60 km/h	61-70 km/h
08.09-13.09.2020	non	62	35	33.67%	32.16%	30.38%	3.65%	0.15%
13.09-24.09.2020	oui	53	29.55	60.00%	33.63%	6.03%	0.34%	0.00%
24.09-04.10.2020	non	54	29.24	34.80%	31.08%	3.62%	0.50%	0.00%

### Conclusions de la campagne de la Route des Versanes :

Au regard du contexte très particulier de cette route (très étroite, croisements difficiles, cohabitation de tous les usagers sur la route et habitations à proximité), une vitesse supérieure à 40 km/h n'est clairement pas adaptée.

- Le radar en mode affichage a permis soudainement d'abaisser drastiquement la vitesse des automobilistes
- Les relevés de la 3ème semaine semblent indiquer que les automobilistes ont déjà pris la bonne habitude de rouler à vitesse modérée dans ce quartier

**Bonne route,  
et restez prudents !**

Pour le Conseil communal  
Stéphane ROPRAZ

### SORENSEMBLE Se chauffer demain...

Quelques chiffres comme mise en bouche :

27% de toute l'énergie consommée en Suisse revient aux ménages.

80% de ces 27% sont affectés au chauffage et à la production d'eau chaude sanitaire.

Il en découle que 21,6% de la consommation d'énergie en Suisse reviennent au chauffage et à la production d'eau chaude sanitaire des ménages.

#### Solaire et chaleur :

Utiliser le rayonnement solaire pour produire de l'énergie est devenu évidence. Il y a deux techniques :

1. Le thermique:

La chaleur du solaire thermique se stocke (boiler) sur place et s'utilise telle quelle pour faire de l'eau chaude et du chauffage.

2. Le photovoltaïque (PV):

Produire de la chaleur à partir d'électricité, d'origine solaire (PV) ou provenant du réseau, nécessite une pompe à chaleur (PAC) et, pour avoir assez d'électricité, le recours au réseau électrique.

#### Chauffage, fossile, électricité, et CO<sub>2</sub> :

Remplacer les énergies fossiles pour le chauffage, et donc diminuer les émissions de CO<sub>2</sub> est un gros défi. Le faire à l'aide d'une PAC alimentée par du photovoltaïque est la solution actuellement idéalisée. C'est voir court, car en hiver, période où une PAC nécessite le plus d'électricité (cf. Sorens info de septembre), le PV n'en produit pas beaucoup.

Il faut aussi savoir qu'avec la sortie du nucléaire, l'électricité va se faire rare en hiver et en importer ne fait que déplacer le problème.

Le solaire thermique est parfaitement opérationnel et pertinent dans ce domaine et donc en mesure de relever une partie du défi. Comparé à la filière PV+PAC+réseau électrique, sa consommation totale d'électricité est en moyenne 30 fois inférieure. Compléter le solaire par du bois (à noter, le bois... c'est déjà de l'énergie solaire stockée !) lorsque l'ensoleillement



est insuffisant permet de couvrir tous les besoins de chaleur hivernaux.

Cette solution est simple, consomme peu d'énergie non renouvelable et émet en moyenne 2.5 fois moins de CO<sub>2</sub> que la filière PV+PAC+réseau.

En cas de changement d'installation, de rénovation de votre habitation, de construction à neuf, dans votre intérêt ou pour celui de vos amis collègues connaissances, renseignez-vous auprès des spécialistes du thermique et faites le bon choix... pour vos enfants... et leurs enfants...

David Jaquier

**Sources** : sebasol.ch, brochure « Transition énergétique et électricité » de Jenni Energietechnik

Vente directe à la ferme

**Ferme privet**

BIO SUISSE

oeufs bio

lait bio

Vente directe à la ferme

**Ferme privet**

Rte de Abbaye 11  
1642 Sorens

**Irène Privet**  
Tél. 079 212 46 64  
irene.privet@websud.ch

**Sébastien Jaquet**  
Tél. 079 541 81 92  
sarah.sebastien@bluewin.ch

# Sorens d'utrefois

Comme promis, revenons dans ce numéro sur l'incendie qui ravagea l'Auberge de l'Union, dans la nuit du samedi 4 au dimanche 5 février 1956. Comme on peut l'imaginer, cet événement a marqué les esprits, et il n'est pas rare d'entendre encore des témoignages à ce sujet. Outre l'incendie, les témoins se souviennent particulièrement des températures glaciales de ce fameux mois de février 1956. Fort heureusement, la bise avait cédé la nuit de l'incendie, sans quoi le cœur du village entier aurait pu y passer. Ce drame a bien évidemment été relaté dans les journaux de l'époque : Le Fribourgeois et La Gruyère, dont les articles ont servi de référence aux lignes qui suivent.

Le samedi soir, le Conseil communal avait encore tenu sa séance ordinaire dans un local de l'établissement. C'est vers 2h15 du matin que les époux Delabays furent réveillés par des craquements insolites et une épaisse fumée qui gagnait le premier étage. Arrivés au rez-de-chaussée, ils s'aperçurent que le café était en flammes, et en quelques instants la bâtisse en bois n'allait être plus qu'un immense brasier. Les enfants du couple, Roland et Jean-Marc, âgés respectivement de 4 ans et 1 an et demi, furent sauvés des flammes in extremis. M. Delabays eut encore le temps de libérer 15 moutons qui se trouvaient dans l'étable, de sorte que la catastrophe se limita à des dégâts matériels.

Les pompiers de Sorens, arrivés rapidement sur les lieux, furent secondés par leurs camarades de Gumefens, d'Echarlens, et le corps du premier secours de Bulle, une des priorités étant la protection des immeubles voisins, menacés par le sinistre. L'enquête, instruite par le préfet Jean Oberson, qui se rendit sur place avec M. Schmidt, secrétaire, et des agents de la Sûreté, conclut à une défectuosité du chauffage du café. La taxe immobilière s'élevait à Fr. 36'000.-, alors que les dommages s'élevaient à plus de Fr. 100'000.-.

La famille Delabays a été accueillie chez des proches et a pu continuer à exploiter provisoirement l'établissement dans la grande salle annexe qui a pu être en partie préservée du feu, comme en témoigne la photo (Simon Glasson) ci-dessous.

Le 19 mars 1956, l'assemblée communale décida à l'unanimité la reconstruction de l'auberge communale.

Comme l'atteste le document ci-contre, La Gruyère du 19 octobre 1957 peut titrer : « Une réussite à Sorens, l'Hôtel de l'Union dans ses nouveaux locaux ». (Pour des raisons de place, seule la moitié de l'article est reproduite ici). La suite de l'histoire a déjà été relatée dans le numéro de septembre.

Gérard Romanens





Editeurs :  
LES FILS D'ALPH. GLASSON  
BULLE

Téléphone (029) 271 50  
Chèques postaux : 114 61

# LA GRUYÈRE

Journal indépendant, politique et agricole

paraissant le mardi, le jeudi et le samedi

Supplément gratuit : L'Echo littéraire

#### ABONNEMENTS

Suisse . . . . . 1 an Fr. 14.-  
" . . . . . 6 mois " 7.25  
Etranger . . . . . 1 an " 18.-  
" . . . . . 6 mois " 9.50  
Payable d'avance

Prix du numéro : 15 centimes

#### ANNONCES

Canton de Fribourg . . . 11 ct.  
Autres provenances . . . 12 ct.  
Annonces mortuaires  
et rétractations . . . 15 ct.  
Réclames . . . . . 27 ct.  
(le mm. sur une colonne)

S'adresser à Publicitas S.A.,  
Av. de la Gare 141. 27633  
Tirage contrôlé à disposition

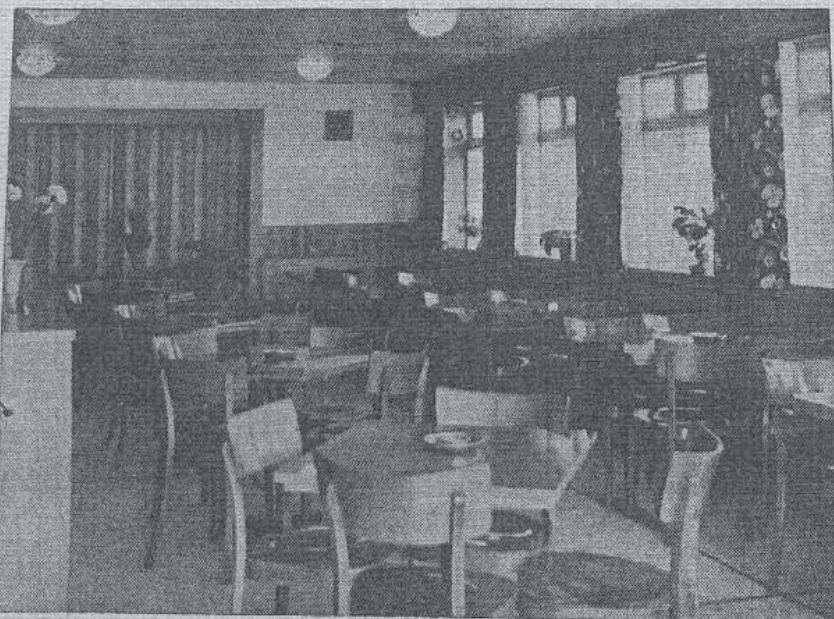
## *Une réussite à Sorens*

# L'Hôtel de l'Union

## dans ses nouveaux locaux

Depuis la fin de la dernière guerre surtout, le développement touristique a pris en Europe un essor considérable. Si la riche clientèle aristocratique des grands palaces s'est considérablement amenuisée, les couches travailleuses par contre vont de plus en plus en vacances. Certaines régions de notre pays ont su adapter leur équipement aux nouvelles conditions du tourisme actuel, et connaissent aujourd'hui, pendant la belle saison, une enviable prospérité. Notre Gruyère, hélas, n'a su prendre le bon départ et la richesse naturelle de ses paysages est pour ainsi dire encore inexploitée. Pour développer le tourisme, chez nous, il faut que l'on soit en mesure d'offrir un équipement à même de concurrencer d'autres stations. Et, dans cet équipement, l'aménagement hôtelier continue à jouer l'un des rôles prépondérants.

Certains propriétaires d'hôtels, particuliers ou communes, ont compris déjà cette exigence ; mais ils ne sont hélas que trop rares. C'est pourquoi, notre plaisir fut d'autant plus grand lorsque nous eûmes l'occasion de visiter le nouvel Hôtel de l'Union de Sorens. Anéanti par un incendie le 10 février 1955, il a été reconstruit « plus beau qu'avant ». Il offre aujourd'hui au touriste tout le confort que ce dernier est en droit d'attendre.



Vue de l'intérieur aménagé par la Maison Vionnet S.A., Ameublements à Bulle



**GUMEFENS**  
**SORENS**

[www.fcgumefenssorens.ch](http://www.fcgumefenssorens.ch)  
[info@fcgumefenssorens.ch](mailto:info@fcgumefenssorens.ch)  
[www.aff-ffv.ch](http://www.aff-ffv.ch)



Chers Parents,

Votre enfant aime jouer, être en compagnie d'autres enfants, il a envie de bouger, se faire plaisir, alors pourquoi ne pas l'inscrire à l'école de foot ou avec les juniors du club en fonction de son âge ?

**Ecole de foot :** dès 5 ans

**Juniors :** dès 7 ans => F, E, D, C, B et A

**Période :** avril à fin juin et septembre à fin octobre en extérieur

**Hiver :** en salle

**Quand et où :** en fonction de l'équipe et du jour, terrains de Gumefens ou Sorens

**Personne de contact :** Steve Rolle [as.rolle@bluewin.ch](mailto:as.rolle@bluewin.ch) – 078/676.08.38

Votre enfant a la possibilité de venir 2 à 3 fois à l'entraînement pour se faire une idée et ensuite vous pourrez confirmer son inscription !!!

Pour toutes les questions liées au mouvement junior ainsi qu'aux différentes équipes, n'hésitez pas à contacter M. Steve Rolle, responsable du mouvement junior du FC Gumefens-Sorens.

Le foot est une belle école de vie où l'amitié, le partage et l'entraide s'apprennent en jouant !

Jardins de Bellevue  
Sorens



**Agriculture soutenue par les clients**

**Nous vous proposons une solution flexible pour 2021, obtenir vos légumes frais quand vous le souhaitez, et profitez jusqu'à 20% de réduction.**

**Tous les détails sur:**

**JARDINSDEBELLEVUE.CH/CARTE**

*Livraison gratuite à Sorens*



## Le coin du patois

### Nouthron galé patè.

Fr. Mauron - J. Gobet.

#### Kobyè – 1 –

Le furi rèvin in bourdenin,  
Lè j'infan tsanton in rijin,  
Lè j'oji dzoyà rèfan lou ni,  
Lè j'armayi modon avu lou tropi,  
In tsantin bin le viyo tsalè,  
In vèyin rè hou balè chapalè.

#### Redzingon.

Tsantin-vê nouthron galé patê,  
No volin le vouêrdâ pa dèvê.  
Ora mè j'èmi, l'è le momin,  
Dè le dèfindre chin konpyumin. ( Bis )

#### Kobyè – 2 –

I j'infan, dona aprin le patê,  
Chu chè dzènà chin le volê,  
Chin lou chàbrèrè fêrmo grantin.  
Tota lou ya, i cheron gayâ kontin,  
Le patê rèvindrè prindre pyèthe,  
Infan tsantâdè-le avui fouâthe.

#### Kobyè – 3 –

Payijan, vouèrda lè kothemè,  
Dèfin chi patê tan galé,  
Tota ta ya, tè fô le tsantâ,  
Dèchu ta foucha por tè, ouna favà,  
Tè j'èmi trichto vindron por tè,  
Tsantâ on dêri adyu in patê.

Dèni a Léon dè Potson.

### Notre joli patois.

#### Couplet – 1 –

Le printemps revient en bourdonnant,  
Les enfants chantent en riant,  
Les oiseaux joyeux refont leurs nids,  
Les armaillis partent avec leur troupeau.  
En chantant bien le vieux chalet,  
En revoyant ces beaux sapins de montagne.

#### Refrain.

Chantons voir notre joli patois,  
Nous voulons le garder par devoir.  
Maintenant les amis, c'est le moment.  
De le dèfindre sans compliment. ( Bis )

#### Couplet – 2 –

Aux enfants, maman apprend le patois,  
Sur ses genoux sans le vouloir,  
Ceci leur restera bien longtemps.  
Toute leur vie, ils seront bien contents,  
Le patois reviendra prendre place,  
Enfants chantez le avec force.

#### Couplet – 3 –

Paysan, garde les coutumes,  
Dèfends ce patois si joli,  
Toute ta vie, il faut le chanter,  
Dessus ta tombe pour toi, une faveur,  
Tes amis tristes viendront pour toi,  
Chanter un dernier adieu en patois.

Denis à Léon de Potson.

Ce chant est tiré de  
« Tsantin nouthron galé patê »

**Chez Georges**  
Vinothèque-commerce de vins

Georges Vonlanthen  
Rte Principale 140  
1642 Sorens

079 606 05 07  
chezgeorges@bluewin.ch



Rte Principale 122  
1642 Sorens  
026 915 27 29

- ✓ Boucherie
- ✓ Traiteur
- ✓ Menu du jour
- ✓ Livraison à domicile

Ouvert le dimanche

## HESCSEN l'artiste des nouvelles technologies

Passionné depuis son plus jeune âge par le dessin et la création artistique,

**Sylvain Nicolet,  
alias Hescsen,**

a su se servir des nouvelles technologies pour s'épanouir dans ses nombreux projets. En parallèle de sa formation d'informaticien en développement, le jeune sorensois est très actif avec ses nombreux projets sur le réseau Instagram où il attire de plus en plus de visiteurs de notre région. Son point fort: l'histoire racontée derrière toutes ses créations. L'actualité est une grande source d'inspiration pour Hescsen. Il aime faire passer des messages en dessinant, par exemple, le problème climatique ou faire passer de bonnes émotions comme la nature.

**"La géométrie au rythme de la vie"**

En octobre, il sort sa première collection de tableaux qu'il vend sur son site internet [www.hescsen.com](http://www.hescsen.com) et où l'on peut découvrir sa façon de travailler. La technique utilisée est très intéressante et procure un rendu noir et blanc sobre et très agréable. Dessiné à l'encre noire, il emploie une technique qui demande beaucoup de temps, basée sur des points et des traits. Rempli d'imagination, le jeune artiste a sorti ses trois premiers tableaux en se tenant au thème de la géométrie qui sont par ailleurs déjà en rupture de stock.

**"La couleur est une question de circonstance".**

Le noir et blanc choisis sur ses trois œuvres vont dans le sens de la sobriété voulue par Sylvain.



"Les couleurs n'apporteraient pas beaucoup au dessin, je les utilise que quand je sens que cela pourrait apporter quelque chose de plus à mes projets".

Comme dans "parallèle" où il peut présenter aux internautes

la façon dont il réalise ses projets dans un court format vidéo.

La couleur, il l'a aussi utilisée pour créer la série "moins de trente" dans laquelle on peut voir des dessins à l'opposé de la série géométrie.



Evasion



Perroquet

Les esquisses sont réalisées en moins de trente minutes sur une tablette tactile. Cette méthode apporte un côté plus graphique et nouvelle génération à la manière de travailler.

Le réseau a été un grand tremplin pour Sylvain qui reçoit de plus en plus de demandes privées pour la création de nouvelles preuves artistiques.

En plus de son talent au dessin et de sa façon de transmettre ses sentiments et sa vision des choses, il est arrivé au bon moment et avec les bonnes manières pour faire découvrir sa passion aux yeux du plus grand nombre et sortir de l'ombre...

Vous pouvez retrouver tous les projets et toutes les informations sur Sylvain via :

- son site internet [www.hescsen.com](http://www.hescsen.com)
- son compte Instagram [@hescsen](https://www.instagram.com/hescsen)

Pour Sorens info  
Julien Bard

N'ATTENDEZ PAS L'ARRIVÉE DE L'HIVER POUR PROFITER DE LA CHALEUR NATURELLE

# ECOÂTRE

POÊLES - CHEMINÉES

[www.ecoatre.ch](http://www.ecoatre.ch) Rte Principale 3 1642 Sorens



Selon un proverbe de La Fontaine,

**« à l'œuvre, on connaît l'artisan »,**

ou l'artisane en l'occurrence. C'est peut-être un peu court, voire présomptueux, que de prétendre connaître la valeur d'une personne, à l'aune de la qualité ou l'originalité de son travail. Cependant, il est sans doute possible qu'en observant l'ouvrage de quelqu'un, d'une artisane en l'occurrence, on puisse apprendre quelque chose de son univers intime.

Laurence Dupasquier vit à Sorens depuis bientôt 8 ans. Elle fait partie d'une communauté – très vivante dans nos contrées – dont les vertus créatrices laissent des traces jusque dans notre imaginaire. À savoir fixer leurs rêves dans la matière, ces artisans et cette artisane en l'occurrence, participent à l'étoffement d'un monde où la magie existe, où l'émerveillement est un droit et où la candeur reste une qualité.

Laurence cultive son jardin créatif avec et pour les enfants. Depuis toujours, elle « bricole » pour témoigner de son attachement à des choses simples, mais dont la principale fonction est de faire plaisir.

**Plaisir à réaliser,  
plaisir à regarder,  
à offrir et à recevoir.**

Dans son travail d'enseignante – niveau 1 et 2 Harmos – c'est avant tout la créativité qu'elle ambitionne de transmettre et développer chez ses tout jeunes élèves.

Laurence crée son monde avec de la pâte de cellulose. Un monde truffé d'objets enchantés comme ses fabuleuses « Bouilles » de Noël et peuplé de ses « Demoiselles » féeriques. Elle modèle de la pâte à bois pour donner un corps à ses créations. Et elle les touche avec une baguette magique – enduite d'acrylique – pour leur donner vie.

Sa technique, qui s'est beaucoup affinée au fil des ans, trouve son fondement avec les premiers bricolages en pâte à papier qu'elle a réalisés il y a bien longtemps, avec ses tout premiers élèves.

Et pour ce qui en est de sa motivation à créer « pour son compte » d'artisane, il faut remonter les pendules très longtemps – pendant vingt ans très exactement – pour comprendre que tout a démarré avec un défi que Laurence s'est lancée avec sa sœur, Nicole.

Chacune dans leur domaine respectif, elles ont eu l'idée de participer au Marché de Noël des Artisans de Bulle. Et depuis, elles n'ont pas manqué une seule de ses éditions !

Cette année devait donc sceller la 20ème participation consécutive de Laurence à cet incontournable marché du chef-lieu Gruérien.

Ce devait aussi être un jubilé pour le Marché des Artisans lui-même, étant dit que c'est la 30ème édition que l'on organise depuis des mois. Tout ou presque était déjà prêt.

Seulement voilà, une trouble-fête virulente s'y est invitée également et l'on vient d'apprendre que l'édition 2020 est vraisemblablement en passe d'être annulée.

Ainsi, Laurence et ses pairs se retrouvent, d'un coup, un peu comme des enfants dont les parents auraient finalement décidé de les priver d'une nourriture essentielle, pour une raison prétendue plus impérieuse encore. Ils ne sont déjà « pas cools » les parents quand ils nous privent de dessert, mais que dire quand c'est des repas tout entiers qu'ils nous suppriment ?



Or, comme en cette période nous devons tous nous réduire à une forme d'obéissance, nous renouons peut-être malgré nous avec nos rébellions, nos résignations, nos déceptions d'enfants blessés. Ce qui est sûr, c'est que nous n'accordons plus aucune place à l'indif-

férence, tout comme le font tous les enfants. Mais alors, puissions-nous aussi, dans une pesée équitable des enjeux de cette fin d'année, renouer encore plus fort avec la chaleur, avec la fraternité, avec la magie, avec l'intensité de présence d'un Noël d'enfant.



N'hésitez pas à contacter Laurence pour convenir avec elle d'un aménagement – Covid-compatible – lui permettant de vous présenter ses œuvres. Il serait décidément bien trop dommage que ses plus belles pièces ne trouvent pas leur place au pied de votre sapin.

En vous souhaitant à Toutes et à Tous, bien chères Lectrices et bien chers Lecteurs, tous mes meilleurs vœux pour votre santé, je vous souhaite aussi de passer un Joyeux Noël !

Pour Sorens Info  
Frédéric Portner

Laurence Dupasquier  
T : 079 425 81 78  
Courriel : [patatipatata@bluewin.ch](mailto:patatipatata@bluewin.ch)

### La Revue Chatirique



### Des Chats écr-hachés

Un chasseur sachant chasser sans ses six chiens est un bon chasseur...

Que cherait Chorens chans çha Rte Princhipale ? Çha cherait comme une tête chant fémorale. Ou comme un pied chans carotide. Enfin, l'inverche quoi, mais çha dépend toujours chi vous arrivez d'en-çha ou d'en-là à Chorens.

Quoi qu'il anchois, l'analochie est toute réalichte : on lui a même mis des chtents à chette artère ; par crainte d'un AVaChi chans doute...

Oui, parfaitement, on en a mis à l'entrée comme à la chortie, avec chés chicanes qui chont choit dijant les « portes du village ». Tu parles d'une entrée en matière !

La Rte Princhipale, chè notre moitché de Prin-chèche pâ ! Ben oui, parfaitement...

Mais prenez donc une carte de la Bache-Grevire et regardez-j par vous-même !

Mais regardez donc chés belles courbes qui tra-verchent Chorens : les contours d'une vraie demie-chilhouette de Dame qui che déchine là ! Alors bien chûr – comme une demie Prinçhèche vaut toujours mieux que deux demis tu l'auras – on la chérit notre moitié de Perchonnage Prin-chipal !

Et chè peu de le dire qu'on la chérit : on lui refait la façade régulièrement et à grands coups de lifting. On lui repache la robe, on lui remet des couches après chaque dégelées – comme on le ferait avec chon bébé avant de le border – et on veut churtout pas voir qu'elle che réjume à un boudin d'achphalte la Voie Royale !

Que cherait Chorens chant chette trainée de Mac-à-Dame qui che tape des routiers toute la chemaine ? Quoi qu'elle nous coûte en nids d'poule, quoi qu'elle richque de nous é-crasher,... On l'aime quand même notre Demi-portion de Monarchie ! Dommage que – malgré les appa-renches d'une chirculachion à double chanche – che choit un tronçon d'amour à chanche unique. Et tarifé en peluche de chat.

Pour Sorens Info : « La Griffes »  
(égratinée par Frédéric Portner)

**ENCORE PLUS  
PROCHE DE  
MOI...**



**... à partir  
du 13 décembre 2020**  
**Nouvel horaire sur tpf.ch**

# LE CORONAVIRUS, C'EST QUOI?

C'est un microbe. Il est si petit qu'on ne peut pas le voir.

Mouah ha ha!  
Je suis invisible!



Quand il entre dans le corps des enfants, la plupart du temps, ce n'est pas grave. Mais les adultes et les personnes âgées peuvent devenir très malades.



Le coronavirus se promène d'une personne à une autre si elles se touchent ou si elles sont dans la même pièce.

Super! Une nouvelle maison!



Pour ralentir le virus et l'empêcher de rendre trop de gens malades, on a fermé beaucoup d'écoles et on a demandé aux gens de rester chez eux le plus possible.



On a aussi demandé aux gens malades de s'isoler pour ne pas donner le virus à de nouvelles personnes.

On va se parler au téléphone à la place, grand-maman!



C'est embêtant pour nous de ne pas pouvoir être tous ensemble, mais c'est encore plus embêtant pour le virus. Il a plus de mal à contaminer de nouvelles personnes.

RHÂÂ! ZUT.



En ralentissant le virus, on donne le temps aux hôpitaux et aux scientifiques de trouver des remèdes et de soigner les gens malades.



En plus de rester à la maison, on peut aider à ralentir le virus en se lavant souvent les mains et en toussant dans le creux de son bras.



Si tout le monde fait attention, on pourra se protéger nous-mêmes, protéger les autres et sauver des vies.



BD trouvée sur le site internet du Canton de Fribourg et créée par Elise Gravel



Venez danser, bouger

Le cours associe mouvement cardio-training, renforcement musculaires, stretching et relaxation.

Sorens : Lundi 20h00 à 21h00

Riaz : Jeudi 8h30 à 9h30

Info : Carole Kilchoer 079/579.23.76

Stéphane Missana

Rénovation | Peinture | Papier-peint | Plâtrerie | Parquet

1642 Sorens

T 026 915 11 02

M 079 224 16 10

info@missana.ch

www.missana.ch



## Photo mystère

Saurez-vous deviner où se trouve cette curieuse ?

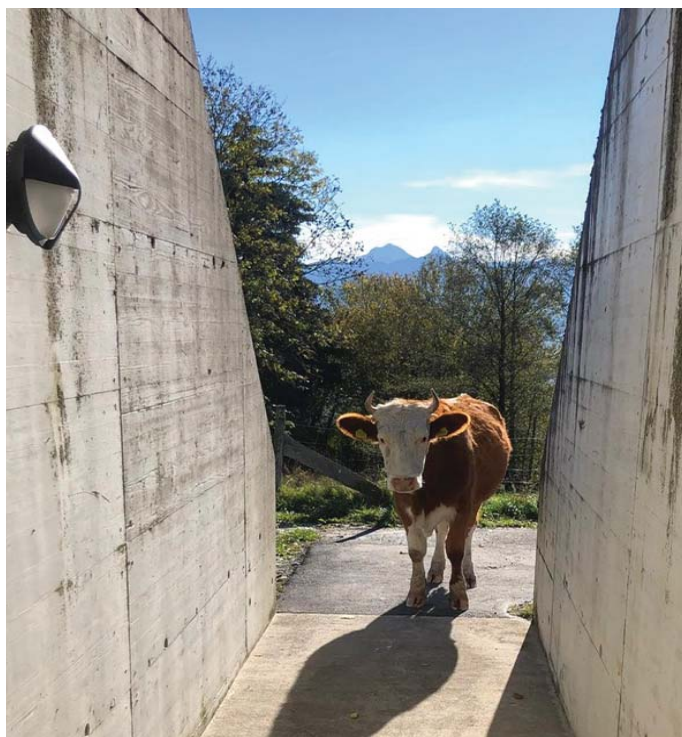
Votre réponse est attendue au bureau communal ou par mail à l'adresse : [commune@sorens.ch](mailto:commune@sorens.ch)

### Résultat du no 109

Vous étiez nombreux à avoir trouvé la bonne réponse, cet étang et ces canards se trouvent bel et bien chez la famille Benoît Glasson à Sorens.

Le tirage au sort a désigné gagnante, Mlle Aude Jaquier.

Elle est invitée à passer à l'administration communale pour retirer son gain.



Le Conseil communal et ses collaborateurs vous souhaitent  
des Fêtes de fin d'Année  
sous le signe du partage et de la solidarité.



### Mémento

Secrétariat communal	026 915 90 23
Contrôle des habitants	026 915 90 20
Caisse communale	026 915 90 21
Urgence eau potable	026 552 51 32

### Horaires d'ouverture

#### *Administration communale*

Mardi	8h30 - 11h30 / 14h00 - 18h00
Jeudi	8h30 - 11h30 / 14h00 - 17h00

#### *Déchetterie*

Mercredi	15h30 - 18h30
Samedi	9h30 - 12h00 / 13h30 - 15h30

### Dates à retenir

07.12.2020	Assemblée communale
23.12.2020 - 03.01.2021	Le bureau communal est fermé